

令和4(2022)年度会員施設との合同防災通信訓練アンケート結果 災害支援ナース

会員施設との合同防災通信訓練 2022年9月12日(月)～9月14日(水)

災害支援ナース登録者数 330名(2022.9.12現在)

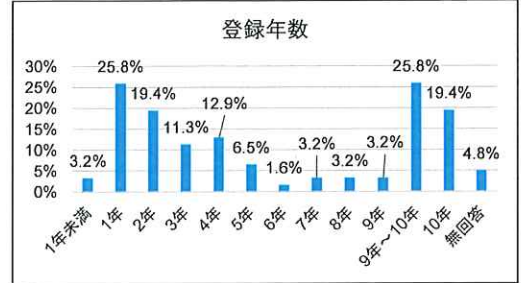
通信訓練参加者 146名(訓練送信後の返信数) 参加率 47.2% (訓練送信309名 送信エラー21名)

アンケート回答件数 66名(回答率21.4%、アンケート配信309名 送信エラー21名)

1. 災害支援ナースにご登録されて何年ですか(他県のご登録もある方は合算してください)

(n=66)

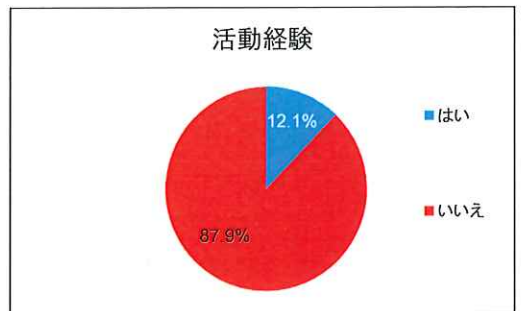
	1年未満	1年	2年	3年	4年	5年	6年	7年	8年	9年	9年～10年	10年	無回答
人数	3	17	13	7	9	4	1	2	2	2	1	2	3
%	4.5	25.8	19.7	10.6	13.6	6.1	1.5	3.0	3.0	3.0	1.5	3.0	4.5



2-1). 災害発生時に、看護協会災害支援ナースとして活動のご経験はありますか

(n=66)

	はい	いいえ
人数	8	58
%	12.1	87.9



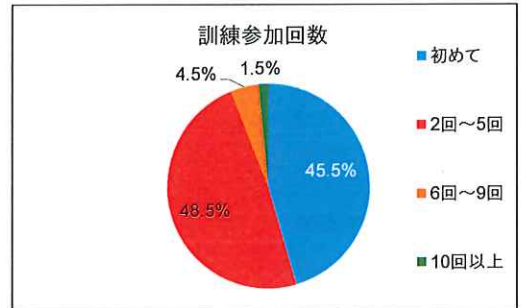
2-2). 上記問いで「はい」と回答した方の災害名(8名) ※複数回の支援活動あり

- ・熊本地震(3名)
- ・関東・東北豪雨(2名)
- ・ダイヤモンドプリンセス検疫作業(JMATとの協力)(2名)
- ・東日本大震災(1名)
- ・横浜マラソン(災害支援以外の活動)(1名)

3. 毎年通信訓練を行っておりますが、今回のご参加は何回目ですか

(n=66)

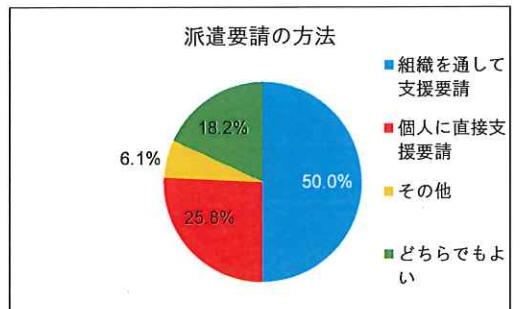
	初めて	2回～5回	6回～9回	10回以上
人数	30	32	3	1
%	45.5	48.5	4.5	1.5



4-1). 災害が実際に発生した場合、災害支援ナースの派遣要請の方法についてお伺いします。

(n=66)

	組織を通して支援要請	個人に直接支援要請	その他	どちらでもよい
人数	33	17	4	12
%	50.0	25.8	6.1	18.2



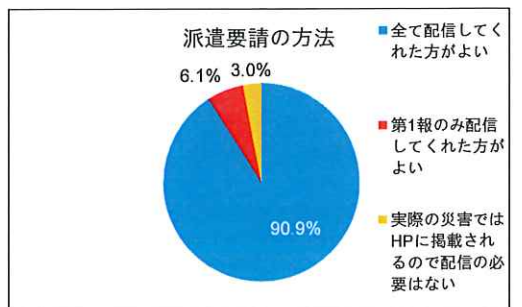
4-2). 上記問いで「その他」のご意見(4名)

- ・組織・個人の両方に派遣要請があった方がよい(4名)

5. 今回の通信訓練では、災害支援ナースの皆様にも「災害発生に係る報告」第1報～第5報を配信いたしました。それについてお伺いします。

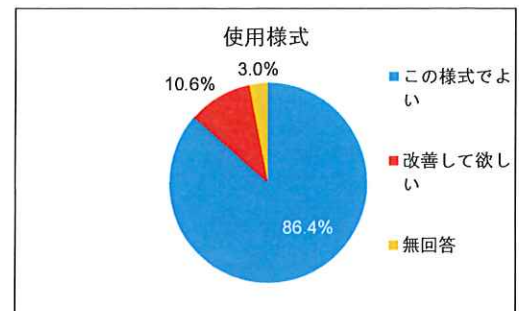
(n=66)

	全て配信してくれた方がよい	第1報のみ配信してくれた方がよい	実際の災害ではHPIに掲載されるので配信の必要はない
人数	60	4	2
%	90.9	6.1	3.0



6-1). 災害支援ナースの皆様にお送りします「派遣要請」「派遣決定通知」に使用しております様式についてお伺いします

(n=66)			
	この様式でよい	改善してほしい	無回答
人数	57	7	2
%	86.4	10.6	3.0



6-2). 上記問いで「改善してほしい」のご意見 (7名)

- ・スマホで開けないファイルがあった(ワード、Excel)
- ・スマホに対応させてほしい
- ・スマホで入力にくい
- ・引用返信ではなくフォームでの入力にして欲しい
- ・経験部署を記載する欄があってもいいと思う
- ・いざという時に登録番号を覚えていない、登録証が手元にない
- ・よく分からない

7. 通信訓練にご参加して、ご意見・ご感想があればご記入ください

- ・初めて参加して流れがわかった。組織を通していただいた事で上司も把握することができ色々今後の事について院内で考える機会になった。実際経験した事がないので、必要とされた時に自分に何が出来るのか不安であるが、訓練で学んだ事を振り返り備えていきたいと思う。
- ・訓練をすることで方法の再確認ができよかった。どのような事が災害で出来るかの確認にもなった。
- ・災害が起こった場合を想定して考えることができてよかった。
- ・通信訓練ですが、定期的をお願いしたい。災害も訓練も忘れた頃にやってくると、気付かされるので。
- ・訓練という事で、仕事優先にしてしまったので、返信連絡を2回送ることができなかった。今回の訓練で管理者も協理解解していただけだったので、参加出来て良かったと思う。
- ・実際のメール配信の仕方など学ぶことができて良かった。もし、災害によりネット環境が遮断されてしまった場合の対策やメール以外のやり取りなどあれば学びたいと思った。
- ・被災状況の想定が現実的で災害支援ナースとして被災地支援の準備に役立つと思った。訓練ありがとうございました。
- ・お疲れ様でした。発災状況の変化をリアルタイムに理解できたので、ココロの準備ができた。実際は、パニックとなり正しい状況を把握するのは、難しいと思う。無理のない程度で、情報を発信していただくと、ありがたい。災害が起きないように願いつつ、有事に備えておきたいと思う。
- ・タイミング取れず返信出来ずすみません。上司との勤務の確認が実際はもう少しかかるのかもしれない。
- ・今回神奈川が被災地になっていたが、訓練の目的は個人の参加の可否が目的だったのか、組織が支援要請をするのが目的だったのか、どちらも通信訓練が目だったのかかわからず少し戸惑った。(おそらくこの被害想定では県内の災害支援ナースで活動できる人数は少ないのでは、と思っていたが、看護協会ホームページの昨年度の訓練の結果、活動できると返信していた人が意外に多く驚いた。この時点で10月に交通手段がどのぐらい復旧しているかを予測するのは困難だと思う。
- ・派遣先が2箇所のうち1箇所は移動困難だった。希望のチェックを慌てていたので、情報を見落としたのかもしれないと反省している。
- ・1.施設担当者や災害支援ナース個人としての役割をとったため、返信するべきなのか、情報を得ただけでよかったのか混乱してしまっ。次年度、リベンジしたい。2.施設担当者用のアンケートもGoogleフォームにしてほしい~(ToT)(心の声です)
- ・勤務中(夜勤)などはメールを確認できないため、返信が遅くなってしまうと思う。
- ・中々勤務が合わず多忙でタイムリーにできなかった。申し訳ありません。
- ・今回の訓練に勤務中であつたため、リアルタイムで返信できなかった。本当に災害が起きた時は、自施設の被害状況などの把握が必要であり、管理職などがこの通信訓練に参加する。必要を感じた。今回の訓練資料を防災委員会を通して、施設で、今後の対応を検討したい。
- ・お疲れさまでした。
- ・すみません。よくわからなかったが、この訓練は全員参加だったのだろうか。はじめての訓練でメールがきて…返信、参加していいのかわかった。もう少し、詳しく、どういうふうな流れで訓練をするのかメールで教えていただけたら助かる。いまいわからなかったので正直なところ。参加せず、申し訳ありません。
- ・初回だったので、あまりピンとこなかった。勉強します。
- ・FAXだったので、時差があった。
- ・合同訓練はよくわからないまま終わった。
- ・メールを見て何をすればよいのか不明だった。
- ・通信訓練の日は事前に休みをとっていないため、業務中携帯を持ってはいたが、業務があるためタイムリーに見ることができなかった。タイムリーに見れないと訓練ではない。本番では対応で遅れをとると感じた。
- ・勤務調整や家族の調整等難しく参加に課題があることに気付けた。
- ・今回の設定では自施設自宅近辺が被災し受け入れ側だと思う。「支援に参加できる」と答えた方は本当に可能なかを今一度検証頂きたい。また、このような場合、3泊4日は現実的ではなく、徒歩圏の避難所や施設に「日中だけ」「夜間だけ」など短期間なら可能かもしれない。急性期は徒歩圏で短期の派遣を検討頂きたい。
- ・仕事中でもあり、なかなかタイムリーに返信できなかった。第5報については仕事がひと段落したのが遅く、返信ができなかった。
- ・今回は、ほとんど参加できなかった。母親の施設入所の話し合い等が重なってしまったので残念だった。いろいろと、気象異常等での災害があり日頃からしっかり準備しておかなくてはならないと思っている。これからも宜しくお願い致します。
- ・今回、勤務中での参加でしたが、こちらから1度も返信で状況でなく残念でした。しかし、今回の参加は初めてでしたので、一連の流れがわかり良かったと感じる。

・災害支援ナースで、通信訓練に参加した人数、派遣可能と回答した人数も知りたい。人数を把握すると、実際派遣された時バックグラウンドで見守って下さる存在を感じてモチベーションが保てるのではと思う。

・今回県内発生の訓練で色々学びがあった。停電や交通機関が不通になった場合は現状の要請方法では連絡は困難になる可能性があることを自覚、はっきりした。連絡方法について改める良いきっかけとなった。